



Ct. Distr. Comune

Località

Data/Operatore

TI 5 Rivera

— Sorencino

1. Stesura novembre 1981 /mib

Poscritti

- ☒ rilevato
☐ visitato, non rilevato
☐ insediamento disperso, solo accennato

Sviluppo dell'insediamento

Relazioni storiche e spaziali fra i principali perimetri edificati, gruppi edilizi, intorni ed elementi singoli; conflitti; indicazioni particolari per la conservazione.

Piccola frazione del comune di Rivera, un tempo abitata da agricoltori, viticoltori e allevatori di bestiame, Sorencino si situa sul versante sinistro della valle della Leguana ai piedi del Monte Tamaro.

L'impianto, costituito da un unico nucleo abitativo (P 1) interamente circondato da boschi di castagno, è servito da una deviazione della strada principale di accesso alla frazione di Capidogno.

Il paesaggio naturale circostante - del tutto libero da costruzioni ad eccezione di una nuova casa d'appartamenti di tre piani (0.0.3) e di un edificio completamente ristrutturato (0.0.3), situati rispettivamente all'entrata e all'uscita dell'abitato - si è conservato praticamente intatto. Il piccolo nucleo, per contro, appare oggi fortemente trasformato a causa delle moltissime ristrutturazioni e aggiunte, spesso condotte senza criterio, che hanno interessato buona parte della sostanza edilizia storica malgrado la presenza di vecchie stalle in pietra, di muretti a secco e di parte della pavimentazione originale in acciottolato, nonché di orti e pergolati all'interno dell'abitato, rappresentino ancora una chiara testimonianza delle origini rurali dell'insediamento.

Dal profilo strutturale l'impianto non offre spunti di particolare interesse: gli edifici, isolati o allineati in schiere parallele o perpendicolari al pendio, spesso si aprono su orti, giardini o piccoli cortili interni, generalmente aperti sugli spazi stradali; il sistema viario si configura in una sequenza di stretti vicoli e passaggi porticati che collegano i due percorsi principali paralleli al pendio, il primo che corre nella parte alta del nucleo, il secondo che lo definisce verso valle.

Sul piccolo slargo stradale che dà accesso all'abitato si situa la cappella di San Rocco (E 1.0.1), un'aula rettangolare voltata, probabilmente di origini

Qualificazione

Termine di confronto

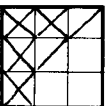
- | | |
|--|---|
| <input type="checkbox"/> città | <input type="checkbox"/> villaggio |
| <input type="checkbox"/> borgo | <input checked="" type="checkbox"/> frazione (Weiler) |
| <input type="checkbox"/> villaggio urbanizzato | <input type="checkbox"/> caso particolare |

qualità della situazione

qualità spaziali

qualità storico-arch.

ulteriori qualità



Valutazione dell'insediamento nell'ambito della regione

Piccola frazione di origini rurali, oggi di carattere essenzialmente residenziale, con notevoli qualità situazionali per la sua posizione isolata in un contesto paesaggistico ancora praticamente intatto malgrado la presenza di alcuni manufatti industriali sul piano sottostante il nucleo.

Solo certe qualità spaziali nella struttura del piccolo impianto riscontrabili principalmente nella parte settentrionale con la cappella e alcune schiere di edifici che definiscono parzialmente il tracciato viario interno. Scarse invece le qualità nella parte meridionale per le numerose trasformazioni e per l'assenza di fronti stradali chiaramente definiti.

Modeste qualità storico-architettoniche, malgrado la presenza di alcune stalle

Poscritti

--	--	--	--	--	--	--

Sviluppo dell'insediamento (continuazione)

tardomedievali, trasformata tra il 1670 e il 1677, con facciata neogotica e portale sovrastato da un affresco del 1606.

Il patrimonio edilizio, costituito da rustici in pietra nuda o intonacati a rasapietra e da vecchie case contadine a due o tre piani con facciate semplici intonacate a rasapietra o tinteggiate, appare visibilmente manomesso per le numerose, e spesso inadatte, trasformazioni effettuate negli ultimi decenni. In particolare disturbano alcune costruzioni completamente rinnovate (1.0.2) e totalmente spogliate delle loro caratteristiche architettoniche originarie. Tra gli interventi più frequenti, la modifica delle aperture, dell'intonaco e del tinteggio, l'aggiunta di terrazze e di nuovi volumi, la sostituzione di alcuni muretti in sasso con muri di cemento armato, il ripristino troppo sofisticato degli spazi antistanti le abitazioni e di alcuni orti, oggi trasformati in giardini chiusi da nuove recinzioni in ferro battuto. Inoltre si segnalano il rifacimento, con tegole o lastre di lamiera, di quasi tutti i vecchi tetti in coppi o in pietra e l'inserimento, tra le abitazioni, di autorimesse o garages.

Nel complesso dall'insieme traspare un senso di trascuratezza e di abbandono dovuto non solo al carattere eterogeneo degli edifici e alla molteplicità degli interventi, ma anche al cattivo stato di manutenzione di buona parte della sostanza edilizia.

VALUTAZIONE (continuazione)

in sasso ancora relativamente ben conservate, a causa delle molte ristrutturazioni che hanno completamente stravolto la fisionomia del piccolo agglomerato spogliandolo quasi interamente delle sue caratteristiche di insediamento rurale.

Positiv						

Perimetri edificati, gruppi edilizi, intorni definiti, intorni orientati ed elementi singoli*

	Numero	Denominazione	Categoria di rilievo Qualità spaziali Qualità storico-arch. Significato Scopo d. conservaz. accennato alterante	Foto no
P	1	Nucleo abitativo ampiamente trasformato con case contadine e stalle	B / / X B	1-36
	I-Or I	Fascia di pendio lungo la strada con alberi, giardini e alcune costruzioni recenti		5
E	1.0.1	Cappella di San Rocco probabilm. tardomedievale, trasf. 1670/77		2
	1.0.2	Edifici completam. trasformati (intonaco, aperture, aggiunte)		12,15,16,25
	0.0.3	Nuova casa d'appartamenti e costr. ampliata e completamente rinnovata		5
	0.0.4	Nucleo di Capidogno, rilevato separatamente		

* descrizione dettagliata sulle schede A, U ed E: ~~disponibile~~/non disponibile



Ct. Distr. Comune

Località

TI 5 Rivera

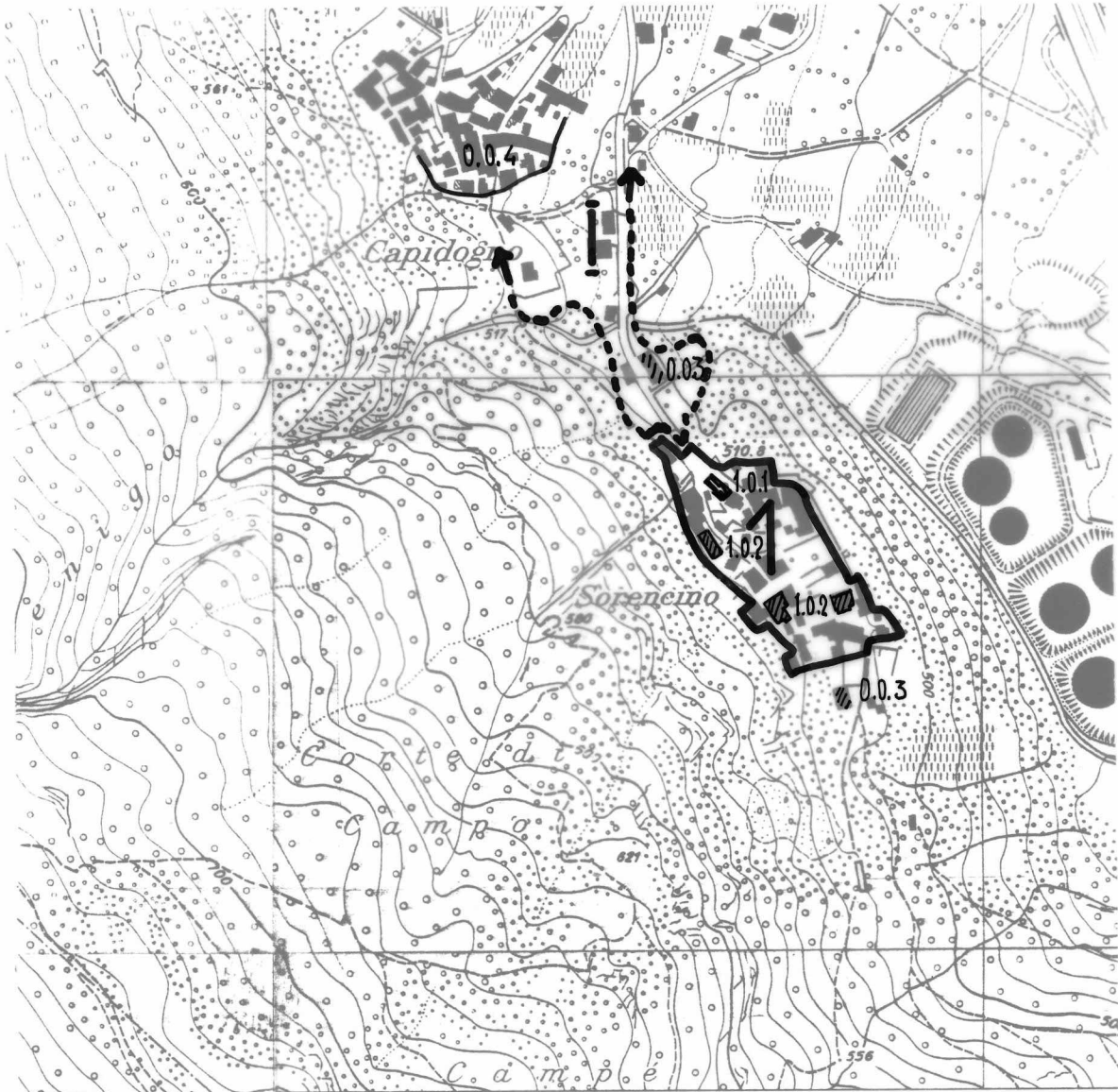
Sorencino

1. Stesura

Scala 1:5000

Poscritti

--	--	--	--	--	--	--





Ct. Distr. Comune

Località

TI

5

Rivera

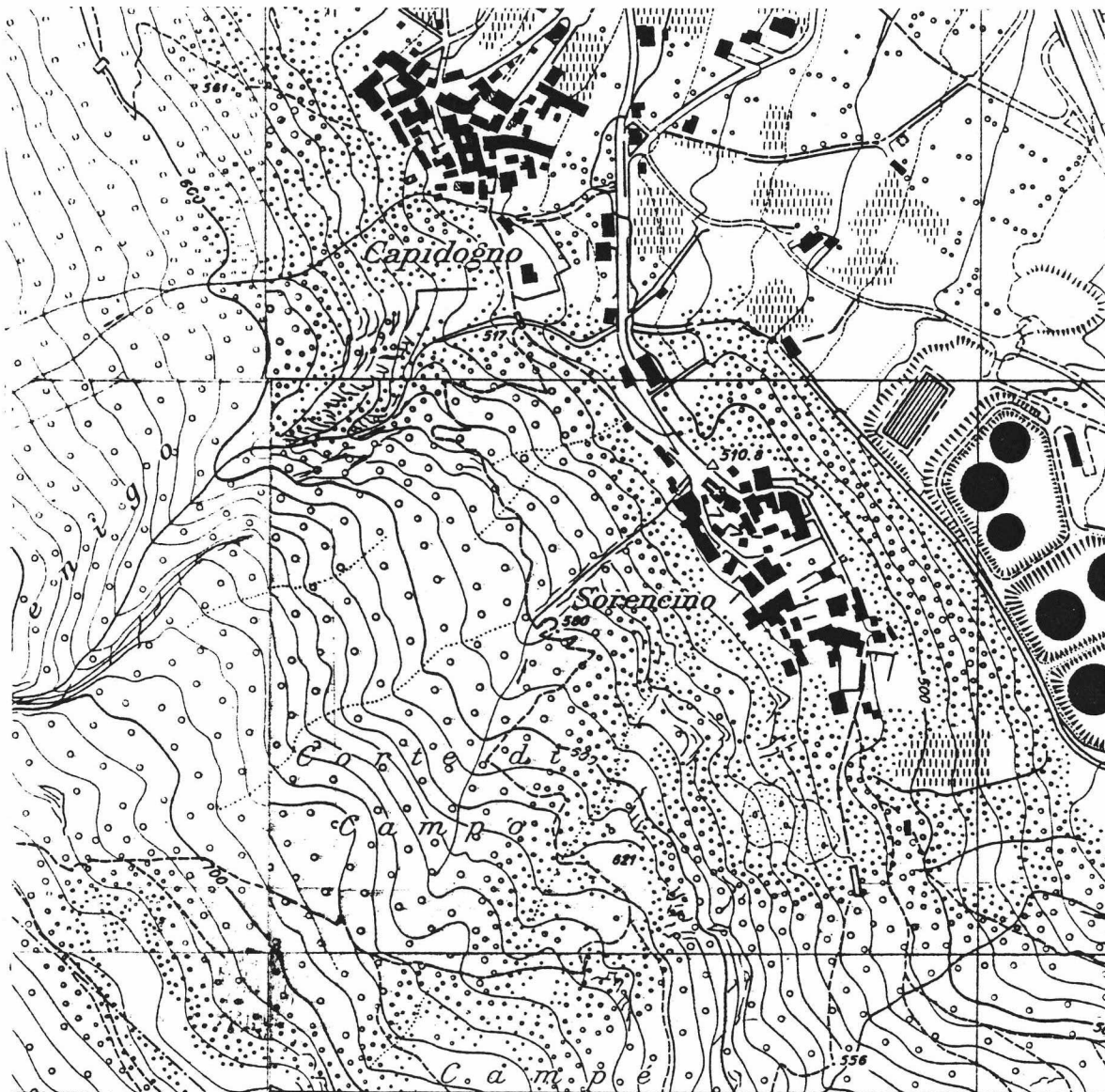
— Sorencino

1. Stesura

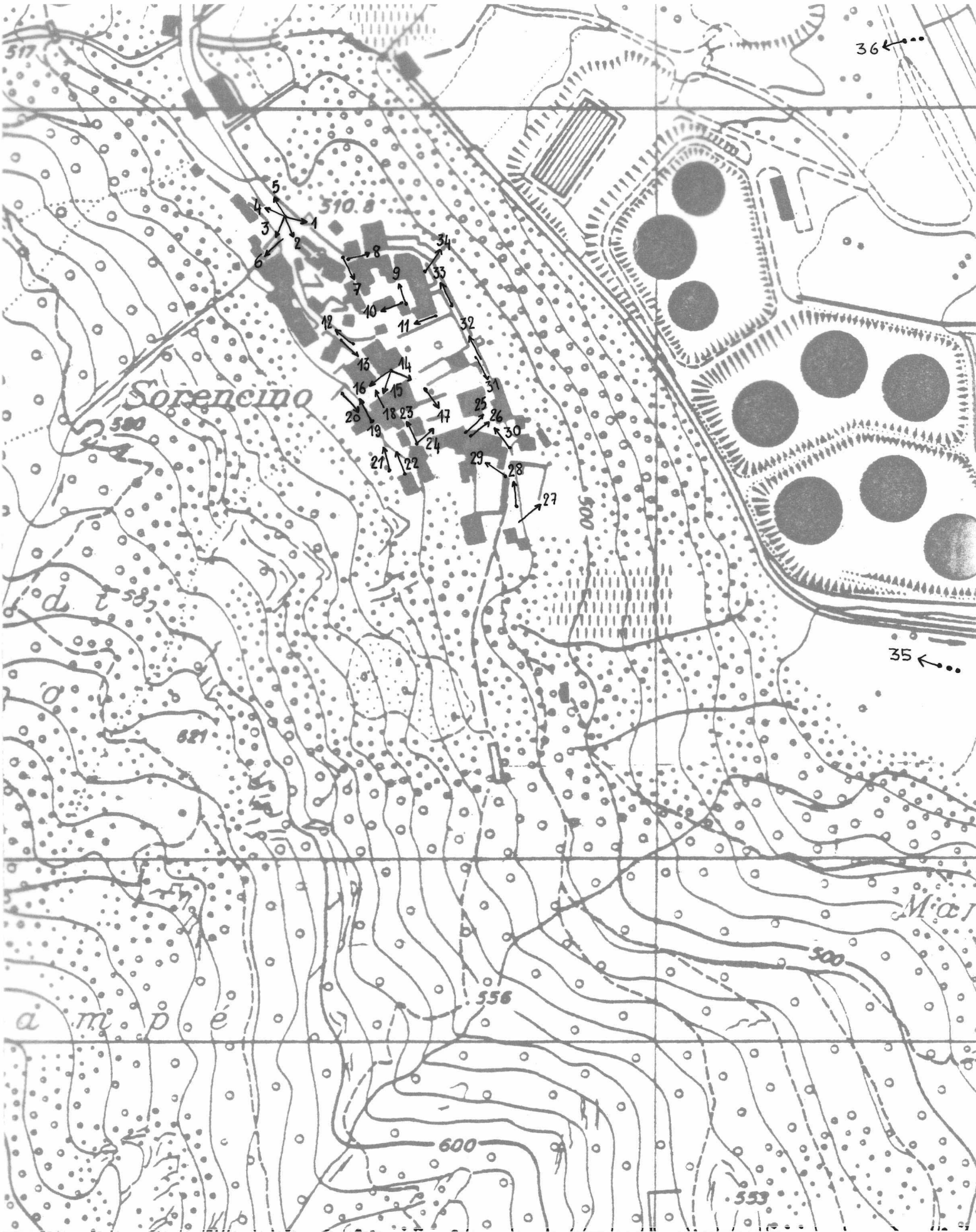
Scala 1 : 5000

Poscritti

--	--	--	--	--	--	--



--	--	--	--	--	--	--





1



7



13



2



8



14



3



9



15



4



10



16



5



11



17



6



12



18



19



25



31



20



26



32



21



27



33



22



28



34



23



29



35



24



30



36



Ct. Distr. Comune

TI 5 Rivera

Data:

Dati 1982

Poscritti:

--	--	--	--	--	--	--

LOCALITA Capidogno
Sorencino
Soresina
* Rivera

Comune: Rivera

Distretto: Lugano

Cantone: Ticino

* visitato, non rilevato

** insediamento disperso, solo accennato

Carta nazionale no 1313/33

DATI ORL PER IL COMUNE

		Settore 1	1960	8.6 %	1970	3.4 %	1980	2.6 %
Abitanti 1980	1127	Settore 2	1960	44.0 %	1970	50.4 %	1980	29.6 %
Abitanti 1970	1146	Settore 3	1960	47.9 %	1970	46.1 %	1980	67.8 %
Aumento 1970-80	-1.7 %	Indice demografico e = 0.96 (Media svizzera e = 1; se e è superiore a 1 lo sviluppo demografico del comune tra il 1970 e il 1980 era superiore alla media svizzera)						
Aumento 1960-70	20.6 %							
Aumento 1950-60	8.1 %	Indice d'invecchiamento a = 1.01 (Media svizzera a = 1; se a è infer. a 1 la popolazione del comune nel 1980 era invecchiata)						

RACCOMANDAZIONI E ORDINANZE DI PROTEZIONE

Sulla lista della lega svizzera per la salvaguardia del patrimonio nazionale A/B:

/

Nell'inventario per la protezione dei beni culturali d'importanza naz./cant./locale:

cant.: Casa dei Landfogti

Nel DFU:

/

Monumenti storici sotto la protezione della Confederazione:

/

Ulteriori ordinanze di protezione:

/



